

שפה ומוח

הנחיות לעריכת מאמר

שוליים

עליונים: 2.54 ס"מ ; תחתונים: 2.54 ס"מ

שמאליים: 3.17 ס"מ ; ימניים: 3.17 ס"מ

ריווח ויישור

כל הטקסט מלבד הערות השוליים והפרנסים יופיע בריווח שורה וחצי. הרפרנסים וההערות יופיעו בריווח בודד. כל הטקסט (גוף הטקסט, תקציר, הערות שוליים, רפרנסים) יופיע ביישור דו צידי.

פונטים

כל הטקסט בעברית - פונט FrankRuehl, באנגלית פונט Times New Roman. גודל הפונט האנגלי קטן בשתי נקודות מהפונט העברי (למשל בגוף הטקסט - 13 FrankRuehl, 11 Times New Roman). הפונט בגוף הטקסט - פונט עברי - FrankRuehl, גודל 13; פונט אנגלי - Times New Roman, גודל 11.

כותרת רצה: תופיע בראש העמוד צמודה לשמאל, בפונט FrankRuehl, גודל 11. בכל העמודים מלבד העמוד הראשון. חמישה רווחים בין הכותרת לבין מספר העמוד (בפונט Times New Roman 11).

כותרות

כותרת המאמר

פונט FrankRuehl, גודל 15, מודגשת וממורכזת.

מתחת לכותרת שמות הכותבים בגודל 13

מתחת לשמות הכותבים: **ההשתייכות המוסדית של כל כותב**, בגודל 12 (אוניברסיטה ופקולטה או חוג).

לאחר שם הכותב יופיע בכתב עילי מספר שהוא הפניה ממוספרת להשתייכות המוסדית (אלא אם כל הכותבים הם מאותו מוסד, במקרה זה אין צורך בהפניה ממוספרת).

פונט FrankRuehl, גודל 14, מודגשות וממורכזות

תת-כותרות

(למשל: שיטת המחקר, תוצאות, דיון)

תקציר

פונט FrankRuehl, גודל 12.

שוליים: ס"מ פנימה מכל צד ביחס לטקסט.

טבלאות

הטבלאות וכותרותיהן יהיו ממורכזות בעמוד. מעל הטבלה תופיע כותרת בגופן FrankRuehl, גודל 13. לפני הכותרת יהיה כתוב: טבלה, מספרה, ואח"כ נקודה (ראו דוגמה).

מספור הטבלאות יהיה רציף לאורך המאמר.

בתוך הטבלה: מילים יהיו בגופן FrankRuehl, מספרים יהיו ב-Times New Roman או ב-FrankRuehl, אך יש להקפיד על עקביות.

הטבלאות יופיעו בשחור לבן, ללא צבעים נוספים. שורה ראשונה בטבלה יכולה להיות צבועה בגוון אפור. אחוזים בטבלה - אם בכותרת הטבלה מצוין כי המספרים בטבלה מייצגים אחוזים אין צורך להשתמש בסימון אחוזים בתוך הטבלה.

אם אין פגיעה בקריאות, הטבלאות יופיעו ללא קווי אורך וללא קווי רוחב פנימיים (ראו דוגמה). אם הטבלה מורכבת מאד, ניתן להוסיף קוים לשיפור הקריאות.

הערות מתחת לטבלה ייכתבו בגופן FrankRuehl, גודל 12, ברווח בודד.

טבלה 1. פרטי נבדקים

הנבדק	גיל הנבדק	מין	כיתה	האם עברו בעבר אבחון לאיתור לקויות למידה
נ.א.	9.5	נקבה	ד' רגילה	כן
י.ס.	14.5	זכר	ט' רגילה	כן

תרשימים

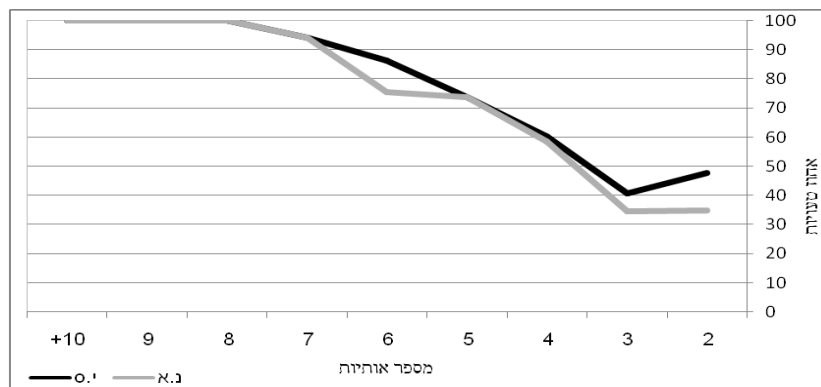
התרשימים יהיו ממורכזים בעמוד. מתחת לתרשים תופיע כותרת ממורכזת בגופן FrankRuehl, גודל 13.

בראשית הכותרת יהיה כתוב: תרשים, מספרו ואח"כ נקודה (ראו דוגמה).

מספור התרשימים יהיה רציף לאורך המאמר (וללא קשר למספור הטבלאות).

מקראי הגרפים השונים במאמר וכותרות העמודות יהיו בפונט אחיד, בעברית, ציר ה-Y יופיע מימין.

גם אם תכללו במאמר תרשימים צבעוניים, בגיליון המודפס הם יופיעו בגווני אפור. לכן, גם אם תיצרו גרף או תמונה צבעונית, יש לבחור גוונים שיהיה קל להבדיל ביניהם גם בהדפסה בגווני אפור (כדאי לעשות ניסיון ולהדפיס אותם בגווני אפור כדי לוודא זאת). באתר התרשימים יופיעו בצבע.



תרשים 1. אפקט אורך אצל הנבדקים נ.א. ו-י.ס. בכתיבת מילים בודדות

הערות שוליים

יופיעו בתחתית העמוד בפונט FrankRuehl , גודל 11. פונט אנגלי - Times New Roman , גודל 10. ההפניה להערות השוליים בטקסט צריכה להופיע לאחר סימן הפיסוק ולא לפניו.¹

מספרים

ברצף הטקסט מספרים יהיו כתובים באותו גופן כמו המילים - FrankRuehl , גודל 13. אם הם מופיעים בהתייחסות לפרנסים באנגלית בטקסט יהיו כתובים בגופן האנגלי.

סוגריים

הסוגריים סביב פרנסים באנגלית המופיעים בטקסט ייכתבו בגופן אחד לבחירת הכותב - FrankRuehl או Times New Roman. יש להקפיד בעיקר על כך שהסוגר הימני והשמאלי יהיו באותו פונט. סוגריים סביב טקסט בעברית יופיעו באותו גופן כמו הטקסט - FrankRuehl. כאשר הסוגריים מקיפות טקסט באנגלית שמתפצל לשתי שורות, הסוגר בשורה העליונה יהיה מימין לטקסט האנגלי ובשורה התחתונה משמאל לו. לדוגמא: (When English is incorporated in parentheses within the Hebrew text, the parentheses will be..).

ציטוט במרכאות

ציטוט מילה או משפט בתוך הטקסט – במרכאות (לא בכתב נטוי).

סטטיסטיקה

נתונים סטטיסטיים יוצגו לפי הנחיות ה- APA6. יש לדאוג שממצאים סטטיסטיים לא יישברו על פני שתי שורות, על ידי הקשת Shift+Enter לפני הנוסחה.

רפרנסים

הרפרנסים ייכתבו לפי הנחיות ה-APA6.

בטקסט

רפרנסים בטקסט יופיעו בסוגריים ולפי סדר ה- ABC (משמאל לימין), לאחר כל מקור תופיע שנה (מימין באנגלית, משמאל בעברית).

כאשר יש יותר ממחבר אחד ייכתב לפני המחבר האחרון & (ולא and). אם יותר משני מחברים – פסיק לפני ה- &. באזכור חוזר של רפרנס עם יותר משני מחברים ייכתב במקום שמות כל המחברים שם המחבר הראשון ו- et al. רפרנס של יותר מ-5 מחברים יצוין כך גם באזכור הראשון (לדוגמה: Levelt et al., 1998).

בין שם המחבר/ים לשנה יופיע פסיק, מקורות שונים בתוך הסוגריים יופרדו ב- ; לדוגמא: (Butterworth, 1989, 1992; Dell, 1986; Kay & Ellis, 1987; Shapiro, Zurif, & Grimshaw, 1989). אם הרפרנס מופיע בטקסט לא בתוך סוגריים השנה תופיע בסוגריים מימין לשמות המחברים. לדוגמא: "על-פי המודל של Ellis & Young (1987)..."

רשימת רפרנסים בסוף המאמר

כותרת הרשימה תהיה: "מקורות", והיא תופיע בפונט FrankRuehl, גודל 14, מודגשת וממורכזת. הרשימה תסודר לפי סדר ה-ABC. אם יש כמה רפרנסים של אותו כותב – יש לסדרם לפי שנת הפרסום. רשימת הרפרנסים העבריים תופיע תחילה, ורשימת הרפרנסים האנגליים לאחריה. (ראו דוגמאות להלן). כל הרפרנסים יופיעו בפונט 11, ברווח בודד, וללא תוספת רווחים בין הפיסקאות. השורה הראשונה של כל רפרנס צמודה לשמאל, והשורות הבאות מוזחות פנימה ב-0.75 ס"מ. שם הספר ושם כתב-העת ומספר הגיליון ייכתבו בכתב נטוי.

דוגמאות לכתיבת רפרנסים

מאמר מכתב עת

כותב אחד:

Cubelli, R. (1991). A selective deficit for writing vowels in acquired dysgraphia. *Nature*, 353, 258-260.

שני כותבים:

Tainturier, M. J., & Rapp, B. C. (2004). Complex graphemes as functional spelling units: Evidence from acquired dysgraphia. *Neurocase*, 10, 122-131.

ובעברית:

רויחנדייק, א. ופרידמן, נ. (2002). לא כל המיליות הדקדוקיות פגועות באגרמטיזם: עדויות מהפקת יחסה בעברית ובהולנדית. ד"ש - דיבור שפה שמיעה, 24, 41-54.

ספר

כותב אחד:

Ellis, A. W. (1993). *Reading, writing and dyslexia: A cognitive analysis* (2nd ed.). Hove: Psychology Press.

שני כותבים:

Ellis, A. W., & Young, A. W. (1996). *Human cognitive neuropsychology*. London: Erlbaum.

פרק בספר

כותב אחד:

Rapp, B. C. (2002). Uncovering the cognitive architecture of spelling. In A. E. Hillis (Ed.), *The handbook of adult language disorders*. New York: Psychology press.

שני כותבים:

Beeson, P. M., & Rapcsak, S. Z. (2002). Clinical diagnosis and treatment of spelling disorders. In A. E. Hillis (Ed.), *The handbook of adult language disorders*. New York: Psychology Press.